

M Ě S T S K Ý Ú Ř A D O D R Y
STAVEBNÍ ÚŘAD

Masarykovo náměstí 25, 742 35 Odry, okres Nový Jičín

SPIS. ZN.: MěÚO/03254/2010/SÚ/Ko-328.1
Č.J.: MěÚO/07272/2010
VYŘIZUJE: RNDr. Zdeněk Koláček
TEL.: 556 768 153
E-MAIL: kolacek@odry.cz
FAX: 556 768 110
DATUM: 10.3.2010

ROZHODNUTÍ
ÚZEMNÍ ROZHODNUTÍ**Výroková část:**

Městský úřad Odry, stavební úřad, jako stavební úřad příslušný podle § 13 odst. 1 písm. f) zákona č. 183/2006 Sb., o územním plánování a stavebním řádu (stavební zákon), ve znění pozdějších předpisů (dále jen "stavební zákon"), v územním řízení posoudil podle § 84 až 91 stavebního zákona žádost o vydání rozhodnutí o umístění stavby nebo zařízení (dále jen "rozhodnutí o umístění stavby"), kterou dne 29.1.2010 podali

Jaromír Kolajka, nar. 15.1.1960, Heltínov 14, Luboměř,
Františka Kolajková, nar. 17.10.1962, Heltínov 14, Luboměř

(dále jen "žadatel"), a na základě tohoto posouzení:

- I. Vydává** podle § 79 a 92 stavebního zákona a § 9 vyhlášky č. 503/2006 Sb., o podrobnější úpravě územního řízení, veřejnoprávní smlouvy a územního opatření

r o z h o d n u t í o u m í s t ě n í s t a v b y**Hospodářská budova**

(dále jen "stavba") na pozemku parc. č. 1785/1 v katastrálním území Luboměř.

Druh a účel umísťované stavby:

- Dřevěný jednopodlažní objekt, zastřešený sedlovou střechou, o půdorysných rozměrech 4,9 x 2,9 m a výšce 3,65 m, který bude umístěn na výše uvedeném pozemku dle situace stavby, která je přílohou tohoto rozhodnutí. Objekt bude sloužit jako sklad strojů a nářadí k obhospodařování pozemků.

II. Stanoví podmínky pro umístění stavby:

1. Stavba bude umístěna na výše uvedeném pozemku dle situace stavby, která je přílohou tohoto rozhodnutí. Situace je v měřítku 1:250 a byla vypracována Ing. Dušanem Glogarem, UNIPROJEKT, Bernartice n. O., v prosinci 2009.
2. Stavba bude provedena podle ověřené projektové dokumentace (PD) stavby, kterou vypracoval Ing. Dušan Glogar, UNIPROJEKT, Bernartice n. O., v prosinci 2009. Případné změny nesmí být provedeny bez předchozího povolení stavebního úřadu.
3. Stavba podle § 103 odst. 1 písm. a) bod 1 stavebního zákona nevyžaduje stavební povolení ani ohlášení.
4. Jako stavební pozemek se vymezuje příslušná část výše uvedeného pozemku v katastrálním území Luboměř.
5. Stavba bude vytyčena oprávněnou osobou.

6. Budou respektovány podmínky uvedené v souhlasu k trvalému odnětí zemědělské půdy ze ZPF, který vydal Městský úřad Odry, odbor ŽP, dne 15.1.2010 pod zn. MěÚO/11689/2009/02/OŽP/Me/201.1:

- bude co nejméně narušována organizace ZPF, hydrologické a odtokové poměry v území a síť zemědělských účelových komunikací
- budou respektovány zásady ochrany ZPF, které jsou stanoveny v § 8 odst. 1 písm. a) zákona č. 334/1992 Sb., o ochraně zemědělského půdního fondu a ve znění pozdějších předpisů, týkající se hospodárného využití kulturních vrstev skrývané plochy
- bude odnímána jen nejnutnější plocha ZPF a co nejméně ztěžováno jeho obhospodařování
- budou učiněna opatření k zabránění úniku pevných, kapalných a plyných látek poškozujících ZPF a jeho vegetační kryt
- sejmutá ornice o mocnosti cca 30 cm bude uložena po dobu stavby na mezideponii na pozemku parc. č. 1785/1 v k. ú. Luboměř a poté použita k úpravám okolo stavby na uvedeném pozemku
- po dobu skladování bude ornice chráněna a ošetřována proti náletům plevelů a erozním splachům
- žadatel učiní opatření, aby během manipulace se zeminami nedošlo k jejich znehodnocení (kontaminaci) a zcizení
- dojde-li vlivem realizace stavby k případnému nepříznivému ovlivnění okolních pozemků nebo zařízení na nich vybudovaných, zajistí žadatel na svůj náklad nápravná opatření, včetně obnovení funkcí případných meliorací
- hranice pozemku, resp. plochy, řešené tímto souhlasem k trvalému odnětí ze ZPF, budou respektovány, aby záměrem nedošlo k narušení navazujících pozemků.

Účastníky řízení podle § 27 odst. 1 písm. a) zákona č. 500/2004 Sb., správní řád, ve znění zákona č. 413/2005 Sb. (dále jen „správní řád“), jsou Jaromír Kolajka, nar. 15.1.1960, Heltínov 14, Luboměř, a Františka Kolajková, nar. 17.10.1962, Heltínov 14, Luboměř.

Rozhodnutí o námitkách účastníků řízení

V průběhu územního řízení nebyla ze strany účastníků řízení vznesena žádná námitka.

O d ů v o d ě n í

Dne 29.1.2010 podali Jaromír a Františka Kolajkovi, Heltínov 14, Luboměř, u zdejšího stavebního úřadu Městského úřadu Odry žádost o vydání územního rozhodnutí o umístění výše uvedené stavby. Uvedeným dnem podání žádosti bylo zahájeno územní řízení.

Stavební úřad oznámil opatřením ze dne 1.2.2010 známým účastníkům řízení a dotčeným orgánům zahájení řízení veřejnou vyhláškou a k projednání předložené žádosti současně nařídil veřejné ústní jednání na den 5.3.2010, o jehož výsledku byl sepsán protokol.

Účastníci řízení a dotčené orgány mohli své námitky uplatnit nejpozději při ústním jednání spojeném s místním šetřením. Ve stanovené lhůtě námitky nebyly uplatněny.

Žádost na vydání územního rozhodnutí byla doložena těmito písemnostmi:

- 3x projektová dokumentace stavby
- doklad o vlastnictví
- koordinované stanovisko MěÚ Odry, odboru životního prostředí, ze dne 25.1.2010
- závazné stanovisko MěÚ Odry, odboru ŽP, ze dne 15.1.2010 k trvalému odnětí zem. půdy
- doklad o zaplacení správního poplatku.

Při vymezení okruhu účastníků územního řízení dospěl stavební úřad k závěru, že v daném případě toto právní postavení přísluší podle § 85 odst. 1 stavebního zákona Jaromíru a Františce Kolajkovým jako stavebníkům a Obci Luboměř; podle § 85 odst. 2 stavebního zákona vlastníkům sousedních pozemků v kat. území Luboměř, kterými jsou Alois a Jana Biskupovi a Karel Filip. Výše uvedení účastníci řízení jsou účastníky řízení rovněž ve smyslu ust. § 69 odst. 2 správního řádu.

Po posouzení stavby z hlediska cílů a úkolů územního plánování, souladu s požadavky stavebního zákona a jeho prováděcích předpisů, s požadavky na veřejnou technickou infrastrukturu a s požadavky na ochranu životního prostředí dospěl stavební úřad k závěru, že stavba není s těmito zájmy v rozporu. Umístění stavby je v souladu s územním plánem obce Luboměř, schváleným 28.10.1994, a vyhovuje obecným technickým požadavkům na výstavbu stanoveným vyhláškou č. 137/1998 Sb., ve znění pozdějších předpisů.

Po posouzení návrhu podle § 90 stavebního zákona bylo zjištěno, že návrh je v souladu s územně plánovací dokumentací a dalšími veřejnými zájmy, proto bylo rozhodnuto, jak je ve výroku uvedeno.

Poučení o opravném prostředku

Proti tomuto rozhodnutí se lze podle ust. § 81 odst. 1, § 83 odst. 1 a § 86 odst. 1 zákona č. 500/2004 Sb., správní řád, ve znění zákona č. 413/2005 Sb. (dále jen „správní řád“), odvolat do 15 dnů ode dne jeho oznámení, podáním učiněným u Městského úřadu Odry, stavebního úřadu. Příslušným odvolacím orgánem je Krajský úřad Moravskoslezského kraje, odbor územního plánování a stavebního řádu, ul. 28. října 117, 702 18 Ostrava 2.

Podle ust. § 82 odst. 1 správního řádu je nepřipustné odvolání jen proti odůvodnění. Podle odst. 2 téhož ustanovení musí mít odvolání náležitosti uvedené v ust. § 37 odst. 2 správního řádu a musí obsahovat údaje o tom, proti kterému rozhodnutí (usnesení) směřuje, v jakém rozsahu ho napadá a v čem je spatřován rozpor s právními předpisy nebo nesprávnost rozhodnutí (usnesení) nebo řízení, jež mu předcházelo. Odvolání se podává s potřebným počtem stejnopisů tak, aby jeden stejnopis zůstal správnímu orgánu a aby každý účastník dostal jeden stejnopis. Nepodá-li odvolatel potřebný počet stejnopisů, vyhotoví je stavební úřad MěÚ Odry na jeho náklady.



Ing. Ivana Pinkasová
vedoucí stavebního úřadu

Správní poplatek vyměřen podle zákona č. 634/2004 Sb., ve znění pozdějších předpisů, pol. č. 18 písm. a), ve výši 1000,- Kč byl uhrazen dne 5.3.2010.

Přílohy:

situace stavby

Stavebník a Obec Luboměř: ověřená PD (po nabytí právní moci rozhodnutí)

Toto rozhodnutí musí být vyvěšeno nejméně po dobu 15 dnů na úřední desce Obce Luboměř, na úřední desce MěÚ Odry a na úřední desce umožňující dálkový přístup.

Vyvěšeno dne:

Sejmuto dne:

Razítko, podpis orgánu, který potvrzuje vyvěšení a sejmutí oznámení.

Obdrží:

Účastníci řízení podle § 85 odst. 1 stavebního zákona (doporučeně na doručenkou)

1. Jaromír Kolajka, Heltínov č.p. 14, Luboměř, 742 35 Odry
2. Františka Kolajková, Heltínov č.p. 14, Luboměř, 742 35 Odry
3. Obec Luboměř, 742 35 Odry

Účastníci řízení podle § 85 odst. 2 stavebního zákona (veřejnou vyhláškou)

4. Alois Biskup, Heltínov č.p. 25, Luboměř, 742 35 Odry
5. Jana Biskupová, Heltínov č.p. 25, Luboměř, 742 35 Odry
6. Karel Filip, Heltínov č.p. 16, Luboměř, 742 35 Odry

Dotčené orgány

7. Městský úřad Odry, Odbor životního prostředí, Masarykovo náměstí č.p. 16/25, 742 35 Odry

Na vědomí

8. Městský úřad Odry, Informační centrum, Masarykovo náměstí č.p. 16/25, 742 35 Odry

SITUACE M 1:250

k.ú. Luboměř

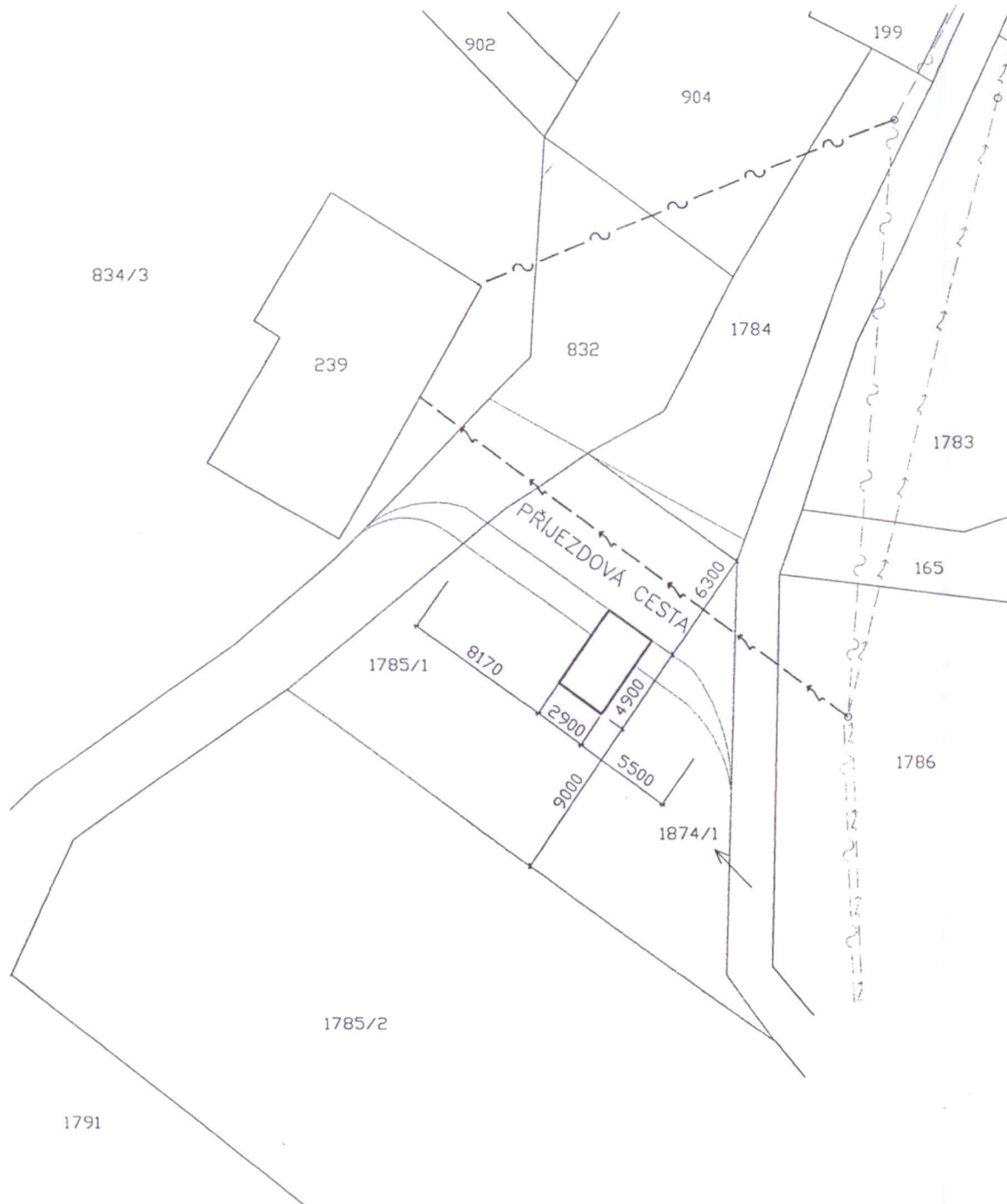
LEGENDA :

STÁVAJÍCÍ

- HRANICE POZEMKU
- HRANICE POZEMKU parc.č. 1785/1
- KOMUNIKACE
- NADZEMNÍ SDĚLOVACÍ VEDENÍ
- NADZEMNÍ VEDENÍ NÍZKÉHO NAPĚTÍ
- PŘÍPOJKA SDĚLOVACÍHO VEDENÍ
- PŘÍPOJKA NN

NOVÉ

- HOSPODÁŘSKÁ BUDOVA
A = 14,21 m²



POZNÁMKA:

- ① PŘED ZAPOČETÍM ZEMNÍCH PRACÍ JE NUTNO VYTÝČIT VEŠKERÉ EXISTUJÍCÍ INŽENÝRSKÉ SÍTĚ. JE NUTNO DODRŽET ČSN 73 80 06, PŘÍPADNÉ POŽADAVKY SPRÁVCE INŽENÝRSKÝCH SÍTÍ.



0,000 = ÚROVEŇ PODLAHY HOSPODÁŘSKÉ BUDOVY

PROJEKTANT	Ing. J. STAVINHOVÁ	 projekční kancelář UNIPROJEKT	GENERÁLNÍ PROJEKTANT	VÝTISK ČÍSLO
KONTROLOVAL	Ing. DUŠAN GLOGAR		UNIPROJEKT Bernatice n.O. 240	 1
HIP	Ing. DUŠAN GLOGAR			
INVESTOR	Jaromír a Františka Kolářovi			
	Heřlínov 14, 742 35 Luboměř			
MÍSTO	parc.č. 1785/1; k.ú.: Luboměř			
STAVBA			STUPEŇ DOKUMENTACE	
HOSPODÁŘSKÁ BUDOVA			DUR	
			ČÍS ZAKÁZKY 55/2009	
ČÁST	D. VÝKRESOVÁ DOKUMENTACE	MĚŘITKO 1:250		DATUM 12/2009
		FORMÁT 2XA4		Č.VÝKR. D.01
NÁZEV VÝKRESU	SITUACE			