

# MĚSTSKÝ ÚŘAD PŘÍBOR

stavební úřad

náměstí Sigmunda Freuda 19, PSČ 742 58, tel. 556 455 463

VÁŠ DOPIS ZNAČKY/ZE DNE  
15.04.2010

NAŠE ZNAČKA  
st.ú.405/ROZ/10/Ku

VYŘIZUJE  
Ing. Kubáňová

DATUM  
04.06.2010

## VEŘEJNÁ VYHLÁŠKA

### ROZHODNUTÍ

Dne 15.04.2010 podala právnická osoba LUSIEN, s.r.o., se sídlem Petřvald 441, PSČ 742 60, IČ: 27903745 (dále jen „stavebník“) žádost o vydání rozhodnutí o umístění stavby „**Solárních panelů a elektro přípojky nn**“ na pozemcích parc. č. 792/80, 792/21 (PK), 1337/1, 792/1 (PK) v kat. území Petřvald u Nového Jičína, obec Petřvald a dne 15.04.2010 podal stavebník žádost o stavební povolení na stavbu „**Solárních panelů a elektro přípojky nn**“ na pozemcích parc. č. 792/80, 792/21 (PK), 1337/1, 792/1 (PK) v kat. území Petřvald u Nového Jičína, obec Petřvald.

Stavební úřad MÚ Příbor, jako stavební úřad příslušný podle § 13 odst. 1 písm. f) zákona č. 183/2006 Sb., o územním plánování a stavebním řádu, ve znění pozdějších předpisů (dále jen „stavební zákon“), ve společném územním a stavebním řízení:

#### I.

Posoudil záměr stavebníka podle § 90 stavebního zákona a na základě tohoto posouzení a provedeného veřejného ústního jednání v y d á v á podle § 92 stavebního zákona a podle § 9 vyhlášky č. 503/2006 Sb., o podrobnější úpravě územního řízení, veřejnoprávní smlouvy a územního opatření,

### rozhodnutí o umístění stavby

**„Solárních panelů a elektro přípojky nn“  
na pozemcích parc. č. 792/80, 792/21 (PK), 1337/1, 792/1 (PK)  
v kat. území Petřvald u Nového Jičína, obec Petřvald.**

#### Stavba obsahuje:

Zemní kabelové připojení nn solární elektrárny (VE) bude provedené kabelovým zemním vedením v délce 235 m. Vedle pojistkové skříně SS200 na pozemku parc. č. 792/80 bude umístěn rozváděč RE (ER 111/PKP7P) volně přístupný. Propojení mezi skříněmi bude provedeno kabelem CYKY-J 4 x 25. Nově projektovaný pilíř RE ER 111/PKP7P bude osazen jističem před elektroměrem 3 x 32 A char. B a obchodním přímým čtyřkvadrátovým měřením. Samotné připojení vedení FV systému bude vyvedeno z RE pilíře (ER 111/PKP7P) kabelem AYKY-J 4 x 70 v ochranné trubce Korufl. kt. 110/94 v délce 235 m a ukončena bude v rozvaděči RDAC umístěném v blízkosti FV panelů. Vodič PEN v síti TN-C na konci přípojky v rozvaděči RDAC bude uzemněn zemnicím páskem FeZn. 30 x 4 v délce 50 m uloženým do kabelové rýhy společně s kabelem nové přípojky nn s hodnotou odporu do 5Ω. V trase přípojky dojde ke křížení s komunikací I. třídy, které bude provedeno protlakem kolmo na komunikaci nejméně 1500 mm pod úroveň komunikace. Fotovoltaické panely v počtu 2 ks o rozměrech 7,0 x 10,35 m umístěné na sloupech a ukotvené v základové patce.

#### Pro umístění stavby se stanoví tyto podmínky:

1. Stavba „Solárních panelů a elektro přípojky nn“ bude umístěna na pozemcích parc. č. 792/80, 792/21 (PK), 1337/1, 792/1 (PK) v kat. území Petřvald u Nového Jičína, **Platný podpis**

SÚ MÚ Příbor, 4.6.2010

Správní rozhodnutí, st.ú.405/ROZ/10/Ku

Digitálně podepsal: Ing. 12)  
Pavel Hanzelka  
Date: 2010.06.04 12:36:45  
+02:00



jak je zakresleno ve výkresu Situace připojení FV systému k distribuční síti ČEZ (čís. výkresu 201) v měřítku 1:500, který je součástí ověřené projektové dokumentace stavby zpracované Ing. Jiřím Horákem, ověřené autorizačním razítkem Ing. Jiří Horák, ČKAIT – 1102406, který je ve zmenšeném formátu nedílnou součástí tohoto rozhodnutí.

### **Rozhodnutí o námitkách účastníků řízení - Nebyly podány, nerozhodovalo se.**

Účastníci územního řízení, na něž se vztahuje územní rozhodnutí správního orgánu dle § 27 odst. 1 zákona č. 500/2004 Sb., správní řád, ve znění pozdějších předpisů (dále jen správní řád):

- LUSIEN, s.r.o., se sídlem Petřvald 441, PSČ 742 60, IČ: 27903745.

## **II.**

Přezkoumal podanou žádost o stavební povolení podle § 111 odst. 1 a 2 stavebního zákona a na základě tohoto přezkoumání v y d á v á podle § 115 stavebního zákona a § 5 a 6 vyhlášky č. 526/2006 Sb., kterou se provádějí některá ustanovení stavebního zákona ve věcech stavebního řádu

### **s t a v e b n í   p o v o l e n í   n a   s t a v b u**

**„Solárních panelů a elektro přípojky nn“  
na pozemcích parc. č. 792/80, 792/21 (PK), 1337/1, 792/1 (PK)  
v kat. území Petřvald u Nového Jičína, obec Petřvald.**

#### Stavba obsahuje:

Zemní kabelové připojení nn solární elektrárny (VE) bude provedené kabelovým zemním vedením v délce 235 m. Vedle pojistkové skříně SS200 na pozemku parc. č. 792/80 bude umístěn rozvaděč RE (ER 111/PKP7P) volně přístupný. Propojení mezi skříněmi bude provedeno kabelem CYKY-J 4 x 25. Nově projektovaný pilíř RE ER 111/PKP7P bude osazen jističem před elektroměrem 3 x 32 A char. B a obchodním přímým čtyřkvadrátovým měřením. Samotné připojení vedení FV systému bude vyvedeno z RE pilíře (ER 111/PKP7P) kabelem AYKY-J 4 x 70 v ochranné trubce Korufl. kt. 110/94 v délce 235 m a ukončena bude v rozvaděči RDAC umístěném v blízkosti FV panelů. Vodič PEN v síti TN-C na konci přípojky v rozvaděči RDAC bude uzemněn zemnicím páskem FeZn. 30 x 4 v délce 50 m uloženým do kabelové rýhy společně s kabelem nové přípojky nn s hodnotou odporu do 5Ω. V trase přípojky dojde ke křížení s komunikací I. třídy, které bude provedeno protlakem kolmo na komunikaci nejméně 1500 mm pod úroveň komunikace. Fotovoltaické panely v počtu 2 ks o rozměrech 7,0 x 10,35 m umístěné na sloupech a ukotvené v základové patce.

#### Pro provedení stavby se stanovují tyto podmínky:

1. Stavba „Solárních panelů a elektro přípojky nn“ bude provedena podle projektové dokumentace, kterou vypracoval Ing. Jiří Horák, ověřená autorizačním razítkem Ing. Jiří Horák autorizovaný technik pro techniku prostředí staveb, specializace elektrotechnická zařízení, ČKAIT – 1102406. Případné změny nesmí být provedeny bez předchozího povolení stavebního úřadu.
2. Stavebník oznámí stavebnímu úřadu termín zahájení stavby.
3. Stavba bude dokončena do 12 měsíců ode dne nabytí právní moci tohoto rozhodnutí.
4. Stavebník oznámí stavebnímu úřadu tyto fáze výstavby pro kontrolní prohlídky stavby:
  - rýha el. přípojky před záhozem,
  - závěrečná kontrolní prohlídka.
5. Stavba bude prováděna dodavatelsky stavebním podnikatelem, na základě výběrového řízení. Před zahájením stavby oznámí stavebník stavebnímu úřadu MÚ Příbor jméno (název) a adresu (sídlo) stavebního podnikatele – zhotovitele stavby.
6. Při provádění stavby je nutno dodržovat předpisy týkající se bezpečnosti práce a technických zařízení, zejména zákon č. 309/2006 Sb. (tj. zákon o zajištění dalších podmínek bezpečnosti a ochrany zdraví při práci) a nařízení vlády č. 591/2006 Sb., o bližších minimálních požadavcích



na bezpečnost a ochranu zdraví při práci na staveništích, a zajistit ochranu zdraví a života osob na staveništi.

7. Při stavbě budou dodržena ustanovení vyhlášky č. 268/2009 Sb., o technických požadavcích na stavby.
8. Před zahájením stavby bude na viditelném místě u vstupu na staveniště umístěn štítek „Stavba povolena“, který obdrží stavebník po nabytí právní moci tohoto rozhodnutí. Štítek musí být chráněn před povětrnostními vlivy, aby údaje na něm uvedené zůstaly čitelné a ponechán na místě do kolaudace stavby resp. do podání oznámení stavebnímu úřadu o užívání stavby.
9. Budou dodrženy podmínky vyjádření pro stavební řízení SmVaK Ostrava a. s., 28. října 169, 709 45 Ostrava pod zn. 9773/V012815/2009/OL ze dne 09.10.2009:
  - . Před zahájením prací zabezpečit vytyčení zařízení SmVaK Ostrava a.s., s vytyčením prokazatelně seznámit pracovníky, kteří budou stavbu provádět. Vytyčení provede na základě objednávky středisko vodovodních sítí Nový Jičín, tel. 556 779 250.
  - . Na základě vytyčení požadujeme v místech souběhu se zařízením SmVaK Ostrava a.s. respektovat ochranné pásmo vodovodního, resp. kanalizačního potrubí a umístit stavbu mimo toto ochranné pásmo. Ochranná pásma jsou stanovena § 23 zákona č. 274/2001 Sb. v platném znění o vodovodech a kanalizacích pro veřejnou potřebu a jsou vymezena vodorovnou vzdáleností od vnějšího líce stěny potrubí na každou stranu – u vodovodních a kanalizačních řadů do průměru 500 mm včetně – 1,5 m; - u vodovodních a kanalizačních řadů nad průměr 500 mm – 2,5 m.
  - . Na základě vytyčení požadujeme v místech křížení zařízení SmVaK Ostrava a.s. respektovat ČSN 73 6005. Vedení požadujeme uložit do PE chráničky s přesahem 1,5 m od okrajů potrubí SmVaK Ostrava a.s. oboustranně.
  - . Na základě vytyčení požadujeme kioskovou stanici a skříň umístit mimo ochranné pásmo zařízení SmVaK Ostrava a.s.
  - . Zemní práce do vzdálenosti 1 m od okraje potrubí budou prováděny ručním výkopem se zvýšenou opatrností tak, aby nedošlo k poškození zařízení SmVaK Ostrava a.s. V případě obnažení potrubí bude toto zabezpečeno před poškozením. Zaměření křížení s našim zařízením požadujeme dodat v souřadnicovém systému JTSK a výškovém systému Bqv našemu oddělení GIS na e-mailovou adresu [gis@smvak.cz](mailto:gis@smvak.cz).
  - . Po dobu výstavby budou přístupny ovládací armatury vodovodní sítě (šoupáky, hydranty a ventily na vodovodních přípojkách).
  - . Před záhozem rýhy bude přizván oprávněný zástupce příslušného střediska ke kontrole místa kolize. Tato kontrola bude zaznamenána ve stavebním deníku. Bez této kontroly nesouhlasíme se zahájením záhozu. Bez písemného dokladu o provedené kontrole zástupcem SmVaK Ostrava a. s. nesouhlasíme s udělením kolaudačního souhlasu.
  - . Případné poškození zařízení SmVaK Ostrava a.s. bude neprodleně oznámeno na dispečink SmVaK Ostrava a. s. s nepřetržitou službou (tel. 840 111 125).
10. Budou dodrženy podmínky vyjádření o existenci sítě elektronických komunikací Telefónica O2 Czech Republic, a. s., 1. Máje 3, 709 05 Ostrava pod č.j.: 115889/09/MOV/MM0 ze dne 30.09.2009:
  - . Dojde ke střetu se sítí elektronických komunikací společnosti Telefónica O2 Czech Republic, a.s., jejíž existence a poloha je zakreslena v přiloženém výřezu/výřezech z účelové mapy sítě elektronických komunikací společnosti Telefónica O2 Czech Republic, a.s., popřípadě je upřesněna v textu tohoto vyjádření. Žadatel je srozuměn s tím, že nadzemní vedení SEK používá shodnou právní ochranu jako podzemní vedení SEK a dojde-li ke střetu stavby s nadzemním vedením SEK, je žadatel povinen projednat podmínky ochrany se zaměstnancem společnosti Telefónica O2 Czech Republic, a.s., pověřeného ochranou sítě (dále jen „POS“).
  - . Sítě elektronických komunikací společnosti Telefónica O2 Czech Republic, a.s. jsou součástí veřejné komunikační sítě, jsou zajišťovány ve veřejném zájmu, a jsou chráněny právními předpisy. Ochranné pásmo podzemního komunikačního vedení činí 1,5 m po stranách krajního vedení.
  - . Při činnostech v blízkosti vedení SEK je povinen respektovat ochranná pásma podzemního



vedení sítě elektronických komunikací (dále PVSEK) a nadzemního vedení sítě elektronických komunikací (dále NVSEK) tak, aby nedošlo k poškození nebo zamezení přístupu k vedení. Při křížení, nebo souběhu zemních prací s PVSEK dodrží ČSN 73 6005 „Prostorová úprava vedení technického vybavení“ v platném znění, ČSN 33 21 60 „Předpisy pro ochranu sdělovacích vedení a zařízení před nebezpečnými vlivy trojfázových vedení VN, VVN a ZVN“ a ČSN 33 2000-5-54 „Uzemnění a ochranné vodiče“.

- . Před započítím zemních prací zajistí vyznačení trasy PVSEK na terénu podle obdržené polohopisné dokumentace. S vyznačenou trasou PVSEK prokazatelně seznámit pracovníky, kteří budou stavební práce provádět (Nařízení vlády č. 591/2006 Sb., požadavky na bezpečnost a ochranu zdraví při práci na staveništích, § 3 bod b.1., příloha č. 3, kap. II. čl. 1., 4., a 5.).
- . V případě provádění prací v objektu je povinen provést průzkum technické infrastruktury – vnějších i vnitřních vedení sítě elektronických komunikací na omítce i pod ní (Nařízení vlády č. 591/2006 Sb., požadavky na bezpečnost a ochranu zdraví při práci na staveništích, § 3 bod b.5, příloha č. 3 kap. XII. čl. 1.).
- . Upozorní pracovníky, kteří budou provádět zemní práce na staveništi, aby v případě potřeby zjistili hloubkové uložení PVSEK příčnými sondami. Upozorní je také na možnou odchylku +/- 30 cm mezi skutečným uložením PVSEK a polohovými údaji ve výkresové dokumentaci. Dále je upozorní, aby ve vzdálenosti 1,5 m od krajních vedení vyznačené trasy PVSEK nepoužívali žádných mechanizačních prostředků nebo nevhodného nářadí, a aby při provádění prací v těchto místech dbali nejvyšší opatrnosti.
- . Při zjištění zásadního rozporu mezi údaji v projektové dokumentaci a skutečností zastaví práce a věc oznámí zaměstnanci společnosti Telefónica O2 Czech Republic, a. s., pověřeného ochranou sítě Karel Dombrovský (tel. 596 683 340), (dále jen „POS“). V prováděných pracech je oprávněn pokračovat až po projednání a schválení dalšího postupu, stanoveného POS.
- . Při provádění zemních prací v blízkosti PVSEK postupovat tak, aby nedošlo ke změně hloubky uložení nebo prostorového uspořádání komunikační sítě. Odkryté vedení zabezpečit proti poškození, odcizení a prověšení.
- . V místech, kde uložený kabel vystupuje ze země do budovy, rozváděče, na sloup apod. je povinen vykonávat zemní práce velmi opatrně kvůli ubývajícímu krytí nad PVSEK. Výkopové práce v blízkosti sloupů NVSEK je povinen provádět v takové blízkosti, aby nedošlo k narušení jejich stability (Nařízení vlády č. 591/2006 Sb., § 3 bod b.1, příloha č. 3 kap. IV. Čl. 3. a 4.).
- . Dojde-li při provádění zemních prací k odkrytí PVSEK, je povinen vyzvat POS ke kontrole vedení před zakrytím. Až po následné kontrole je oprávněn provést zához.
- . Pomocná zařízení (patníky, kontrolní měřicí objekty, označníky, nadložní lana, uzemňovací soustavy, podpěry, stožáry, střešníky, konzoly apod.), které jsou součástí vedení, není oprávněn ani dočasně využívat k jiným účelům, a taková zařízení nesmí být dotčena ani přemístěna.
- . Trasu PVSEK mimo vozovku není oprávněn přejíždět vozidly nebo stavební mechanizací do doby, než bude vedení zabezpečeno proti mechanickému poškození. Způsob mechanické ochrany trasy PVSEK je povinen projednat s POS. Při přepravě vysokého nákladu nebo mechanizace pod trasou NVSEK je povinnost respektovat výšku vedení nad zemí.
- . Na trase PVSEK (včetně ochranného pásma) není oprávněn měnit niveletu terénu, vysazovat trvalé porosty ani měnit rozsah a konstrukci zpevněných ploch (např. komunikací, parkovišť, vjezdů aj.).
- . Manipulační a skladové plochy je povinen zřizovat v takové vzdálenosti od NVSEK, aby při vykonávání prací v těchto prostorách se nemohly osoby ani mechanizace přiblížit k vedení na vzdálenost menší než 1 m (čl. 275, ČSN 34 2100).
- . Je povinen obrátit se na POS v průběhu stavby, a to ve všech případech, kdyby i nad rámec těchto podmínek ochrany mohlo dojít ke střetu stavby se SEK.
- . Je povinen každé zjištění, nebo způsobené poškození, případně odcizení vedení SEK neprodleně oznámit Poruchové službě společnosti Telefónica O2 Czech Republic, a.s. na telefonní číslo 800 184 084.



11. Budou dodrženy podmínky stanoviska RWE Distribuční služby, s. r. o., Plynárenská 499/1, 657 02 Brno pod zn. 4512/09/152 ze dne 07.10.2009:

- . V zájmovém prostoru dojde k dotčení ochranného pásma plynárenského zařízení místních sítí.
- . Ochranné pásmo NTL, STL plynovodů a přípojek je v zastavěném území obce 1 m na obě strany od půdorysu. Předpokládaná hloubka plynárenského zařízení cca 0,8 – 1,5 m.
- . Za stavební činnosti se pro účely tohoto stanoviska považují všechny činnosti prováděné v ochranném pásmu plynárenského zařízení (tzn. i bezvýkopové technologie).
- . Stavební činnosti v ochranném pásmu plynárenského zařízení je možné realizovat pouze při dodržení podmínek stanovených v tomto stanovisku. Nebudou-li tyto podmínky dodrženy, budou stavební činnosti, popř. úpravy terénu prováděné v ochranném pásmu plynárenského zařízení považovány dle § 68 odst. 6 zákona č. 670/2004 Sb. a zákona č. 458/2000 Sb., za činnost bez našeho předchozího souhlasu. Při každé změně projektu nebo stavby (zejména trasy navrhovaných inženýrských sítí) je nutné požádat o nové stanovisko k této změně.
- . Před zahájením stavební činnosti v ochranném pásmu plynárenských zařízení bude provedeno vytyčení plynárenského zařízení. Vytyčení provede příslušné regionální centrum (viz. Kontaktní list). Žádost o vytyčení bude podána min. 7 dní před požadovaným vytyčením. Při žádosti uvede žadatel naši značku uvedenou v úvodu tohoto stanoviska. Bez vytyčení a přesného určení uložení plynárenského zařízení nesmí být stavební činnosti zahájeny. Vytyčení plynárenského zařízení považujeme za zahájení stavební činnosti v ochranném pásmu plynárenského zařízení. O provedeném vytyčení bude sepsán protokol.
- . Bude dodržena ČSN 6005, ČSN 733050, TPG 702 04 – tab. 8, zákon č. 458/2000 Sb. ve znění pozdějších předpisů, případně další předpisy související s uvedenou stavbou.
- . Pracovníci provádějící stavební činnosti budou prokazatelně seznámeni s polohou plynárenského zařízení, rozsahem ochranného pásma a těmito podmínkami.
- . Při provádění stavební činnosti v ochranném pásmu plynárenského zařízení je investor povinen učinit taková opatření, aby nedošlo k poškození plynárenského zařízení nebo ovlivnění jeho bezpečnosti a spolehlivosti provozu. Nebude použito nevhodného nářadí, zemina bude těžena pouze ručně, bez použití pneumatických, elektrických, bateriových a motorových nářadí.
- . Odkryté plynárenské zařízení bude v průběhu nebo při přerušení stavební činnosti řádně zabezpečeno proti jeho poškození.
- . V případě použití bezvýkopových technologií (např. protlaku) bude před zahájením stavební činnosti provedeno obnažení plynárenského zařízení v místě křížení.
- . Neprodleně oznámit každé i sebemenší poškození plynárenského zařízení (včetně izolace, signalizačního vodiče, výstražné folie atd.) na telefon 1239.
- . Před provedením zásypu výkopu v ochranném pásmu plynárenského zařízení bude provedena kontrola dodržení podmínek stanovených pro stavební činnost v ochranném pásmu plynárenského zařízení a kontrola plynárenského zařízení. Kontrolu provede příslušné regionální centrum (viz. Kontaktní list). Žádost o kontrolu bude podána min. 5 dní před požadovanou kontrolou. Při žádosti uvede žadatel naši značku uvedenou v úvodu tohoto stanoviska. Povinnost kontroly se vztahuje i na plynárenská zařízení, která nebyla odhalena. O provedené kontrole bude sepsán protokol. Bez provedené kontroly nesmí být plynovodní zařízení zasypáno.
- . Plynárenské zařízení bude před zásypem výkopu řádně podsypáno a obsypáno těženým pískem, zhutněno a bude osazena výstražná fólie žluté barvy, vše v souladu s ČSN EN 12007 – 1 – 4, TPG 702 01, TPG 702 04.
- . Neprodleně po skončení stavební činnosti budou řádně osazeny všechny poklopy a nadzemní prvky plynárenského zařízení.
- . Poklopy uzávěrů a ostatních armatur na plynárenském zařízení vč. hlavních uzávěrů plynu (HUP) na odběrném plynovém zařízení udržovat stále přístupné a funkční po celou dobu trvání stavební činnosti.
- . Případné zřizování stavenišť, skladování materiálů, stavebních strojů apod. bude realizováno mimo ochranné pásmo plynárenského zařízení (není-li ve stanovisku uvedeno jinak).
- . Bude zachována hloubka uložení plynárenského zařízení (není-li ve stanovisku uvedeno jinak).



- . Při použití nákladních vozidel, stavebních strojů a mechanismů zabezpečit případný přejezd přes plynárenské zařízení uložením panelů v místě přejezdu plynárenského zařízení.
- 12. Budou dodrženy podmínky vyjádření k existenci energetického zařízení společnosti ČEZ Distribuce, a. s. pod zn. 1026521188 ze dne 30.03.2010, stanovisko pod č. 1026519968 ze dne 02.04.2010 a č. Ž: 4120485282 ze dne 25.09.2009:
  - . Energetické zařízení je chráněno ochranným pásmem podle zákona č. 458/2000 Sb. § 46 nebo technickými normami, zejména ČSN EN 50110-1.
  - . Před zahájením jakýchkoli zemních prací proto žádejte na naší Zákaznické lince 840 840 840 o vytýčení trasy podzemního silového zařízení, dodržte ochranné pásmo a podmínky pro práci v tomto ochranném pásmu.
  - . Pokud dojde k obnažení kabelového vedení, kontaktujte naši Zákaznickou linku 840 840 840. Pokud dojde k poškození energetického zařízení, kontaktujte naši Poruchovou linku 840 850 860. Obě linky jsou Vám k dispozici 24 hodin denně, 7 dnů v týdnu.
- 13. Budou dodrženy podmínky závazného stanoviska Úřad pro civilní letectví, sekce letových standardů, odbor letišť a leteckých staveb, Letiště Ruzyně, 160 08 Praha 6 pod č.j.:1458/10-701 ze dne 12.03.2010:
  - . použití antireflexních panelů.
- 14. Budou dodrženy podmínky vyjádření Ředitelství silnic a dálnic ČR, Správa Ostrava, Mojmírovců 5, 709 81 Ostrava – Mar. Hory pod zn. 540218/S973/10/Ku ze dne 01.04.2010:
  - . Prováděným protlakem nedojde ke zhoršení stávajícího odvodnění silnice.
  - . Vozovka státní silnice bude udržována v čistém stavu, případné nánosy nečistot ze stavby budou okamžitě odstraněny na náklady zhotovitele.
  - . Mechanismy stavby nesmí být odstavovány, ani materiál nesmí být skladován na vozovku silnice I. třídy a silniční pozemek.
  - . Délka chráničky a minimální krytí bude v souladu se směrnicemi MD ČR – podchody vedení technického vybavení pod pozemními komunikacemi č. 18 514/93-230 s účinností od 01.05.1993.
  - . Montážní jámy budou umístěny minimálně 1,0 m za vnější hranu silničního pozemku silnice I/58.
  - . Před záhozem montážních jam bude přizván zástupce ŘSD ČR, Správa Ostrava ke kontrole krytí a délce chráničky.
  - . Na silniční těleso nesmí být vyvedeno žádné zařízení, které bude tvořit pevnou překážku.
  - . Po ukončení stavebních prací bude vyzván zástupce majetkového správce k protokolárnímu převzetí dotčeného silničního úseku.
  - . V případě změny v projektové dokumentaci nebo dotčení pozemků, které jsou v majetkové správě ŘSD ČR, požadujeme předložit PD k novému vyjádření.
  - . Ředitelství silnic a dálnic ČR, Správa Ostrava jako majetkový správce silnice I/58 si vyhrazuje právo kdykoliv doplnit své vyjádření při zjištění rozporu mezi projektovou dokumentací a realizací.
- 15. Budou dodrženy podmínky závazného stanoviska – Souhlas s trvalým odnětím půdy ze ZPF MÚ Kopřivnice, odboru životního prostředí, Štefánikova 1163, 742 21 Kopřivnice ze dne 21.09.2009 pod č.j.: 937/2009/OŽP&46298/2009/Hur:
  - . Provést skrývku ornice z plochy, která bude použita pro výstavbu.
  - . Skrývat odděleně kulturní vrstvu půdy, popřípadě i hlouběji uloženou zúrodnění schopnou zeminu (ornice bude skryta do hloubky 25 cm).
  - . Použít skrytou ornici zpětně na pozemku parc. č. PK 792/1 v k. ú. Petřvald u Nového Jičína k zúrodnění devastovaných ploch při výstavbě, pro účely výsadby zeleně a k samostatnému využití u stavby – ozelenění.
  - . Učinit při stavebních pracích veškerá opatření k zabránění úniku pevných, kapalných a plyných látek poškozujících zemědělský půdní fond a jeho vegetační kryt.
- 16. Budou dodrženy podmínky závazného stanoviska k zásahu do krajinného rázu MÚ Kopřivnice, odboru životního prostředí, Štefánikova 1163, 742 21 Kopřivnice ze dne 03.05.2010 pod č.j.: 405/2010/OŽP&21436/2010/KleŠ:



. Plocha panelů bude provedena v modré barvě s antireflexní úpravou. Nosná konstrukce bude řešena v tmavě hnědé barvě.

17. V průběhu realizace stavby musí být splněny všechny předpisy týkající se ochrany životního prostředí.
18. S odpadem vzniklým při stavebních pracích bude naloženo nezávadným způsobem, v souladu se zákonem č. 185/2001 Sb., o odpadech a o změně některých dalších zákonů, v platném znění.
19. Stavební úřad v souladu s ustanovením § 115 odst. 1 a § 6 odst. 1 písm. d) vyhlášky č. 526/2006 Sb., ve smyslu § 122 odst. 1 stavebního zákona **s t a n o v í**, že dokončenou stavbu lze užívat jen na základě kolaudačního souhlasu. Souhlas vydává na žádost stavebníka příslušný stavební úřad. Stavebník v žádosti uvede identifikační údaje o stavbě a předpokládaný termín jejího dokončení. Pro vydání kolaudačního souhlasu stavebník opatří závazná stanoviska dotčených orgánů k užívání stavby vyžadována zvláštními právními předpisy.

#### **Rozhodnutí o námitkách účastníků řízení - Nebyly podány, nerozhodovalo se.**

Účastníci stavebního řízení, na něž se vztahuje rozhodnutí správního orgánu dle § 27 odst. 1 správního řádu:

- LUSIEN, s.r.o., se sídlem Petřvald 441, PSČ 742 60, IČ: 27903745.

**Vzhledem k tomu, že výroky tohoto rozhodnutí vydaného na základě provedení spojeného územního a stavebního řízení se vzájemně podmiňují, stavební úřad ve smyslu § 74 odst. 1 správního řádu stanoví, že výroková část rozhodnutí, vztahující se k povolení stavby nabude vykonatelnosti nejdříve dnem, kdy se stane pravomocnou výroková část rozhodnutí, vztahující se k umístění stavby.**

#### **Odůvodnění výrokové části územního rozhodnutí o umístění stavby (ad I.)**

Dne 15.04.2010 podal stavebník žádost o vydání rozhodnutí o umístění stavby „**Solárních panelů a elektro přípojky nn**“ na pozemcích parc. č. 792/80, 792/21 (PK), 1337/1, 792/1 (PK) v kat. území Petřvald u Nového Jičína, obec Petřvald.

Stavební úřad stanovil okruh účastníků územního řízení v souladu s ustanovením § 85 stavebního zákona. Do tohoto okruhu byli zahrnuti dle ust. § 85 odst. 1 stavebního zákona stavebník, Obec Petřvald, Lukáš Doležel, Petřvald 441, Ředitelství silnic a dálnic ČR, Správa Ostrava, Mojmírovců 5, Ostrava – Mar. Hory, RWE Distribuční služby, s. r. o., Plynárenská 499/1, Brno, Telefónica O2 Czech Republic, a. s., 1. Máje 3, Ostrava, SmVaK Ostrava a. s., 28. října 169, Ostrava, ČEZ Distribuce, a. s., Teplická 874/8, Děčín 4, Dušan Ševčík, Petřvald 119, Jan Sklenák, Rue du Creus 2, Bernis, De Creus de Mantes, Francie, Stanislava Bednaříková, Záblatská 614, Rychvald, Petr Palica, Petřvald 443, Magda Palicová, Petřvald 443, Libor Frýdl, Petřvald 447, Jana Frýdlová, Petřvald 447, Alena Kotková, Petřvald 254, Zdeněk Kotek, Petřvald 254, Petr Šeděnka, Spoju 837/5, Ostrava – Poruba, Ing. Jiří Stejskal, Uranová 2012, 470 01 Česká Lípa, MUDr. Richard Stejskal, Moravanů 2156/43, Praha – Břevnov, RNDr. Eva Stejskalová, Jenišovská 1167/25, Praha – Košíře.

Stavební úřad posoudil umístění stavby podle ustanovení § 90 stavebního zákona a shledal, že její umístění odpovídá taxativně vymezeným okruhům požadavků při posuzování žádosti o vydání územního rozhodnutí.

Umístění stavby je v souladu se schválenou územně plánovací dokumentací. Dle územního plánu obce Petřvald je část pozemků PK 792/1 kat. území Petřvald u Nového Jičína, na níž je navrhováno umístění záměru (dvou fotovoltaických panelů), jako součást zastavitelné plochy v zóně výrobních služeb U-Vs. Elektrická přípojka bude vedena zónami výrobních služeb U-Vs, dopravy U-D, zemědělskou N-P a smíšenou centrální U-C. Ve všech uvedených zónách je vedení technické infrastruktury zařazeno mezi funkční využití přípustné.

Podmínky dotčených orgánů a oprávněné požadavky účastníků řízení byly zahrnuty do podmínek výrokové části územního rozhodnutí.

Vyhodnocení připomínek veřejnosti: nebyly vzneseny žádné připomínky veřejnosti.



Stavební úřad rozhodl, jak je uvedeno ve výrokové části územního rozhodnutí, za použití ustanovení právních předpisů ve výroku uvedených.

### **Odůvodnění výrokové části stavebního povolení (ad II.)**

Dne 15.04.2010 podal stavebník žádost o vydání stavebního povolení na stavbu „**Solárních panelů a elektro přípojky nn**“ na pozemcích parc. č. 792/80, 792/21 (PK), 1337/1, 792/1 (PK) v kat. území Petřvald u Nového Jičína, obec Petřvald.

Stavební úřad stanovil okruh účastníků stavebního řízení v souladu s ustanovením § 109 stavebního zákona. Do tohoto okruhu byli zahrnuti stavebník, Obec Petřvald, Lukáš Doležel, Petřvald 441, Ředitelství silnic a dálnic ČR, Správa Ostrava, Mojmírovců 5, Ostrava – Mar. Hory, RWE Distribuční služby, s. r. o., Plynárenská 499/1, Brno, Telefónica O2 Czech Republic, a. s., 1. Máje 3, Ostrava, SmVaK Ostrava a. s., 28. října 169, Ostrava, ČEZ Distribuce, a. s., Teplická 874/8, Děčín 4, Dušan Ševčík, Petřvald 119, Jan Sklenák, Rue du Creus 2, Bernis, De Creus de Mantes, Francie, Stanislava Bednaříková, Zábělská 614, Rychvald, Petr Palica, Petřvald 443, Magda Palicová, Petřvald 443, Libor Frýdl, Petřvald 447, Jana Frýdlová, Petřvald 447, Alena Kotková, Petřvald 254, Zdeněk Kotek, Petřvald 254, Petr Šeděnka, Spoju 837/5, Ostrava – Poruba, Ing. Jiří Stejskal, Uranová 2012, 470 01 Česká Lípa, MUDr. Richard Stejskal, Moravanů 2156/43, Praha – Břevnov, RNDr. Eva Stejskalová, Jenišovská 1167/25, Praha – Košře.

Dokumentace stavby byla zpracována oprávněnou osobou a splňuje obecné technické požadavky na výstavbu ve smyslu vyhlášky č. 268/2009 Sb., o technických požadavcích na stavby.

V provedeném stavebním řízení stavební úřad přezkoumal předloženou žádost o stavební povolení z hledisek uvedených v § 111 stavebního zákona, projednal ji s účastníky řízení a s dotčenými orgány a zjistil, že uskutečněním nebo užíváním stavby při splnění stanovených podmínek nejsou ohroženy zájmy chráněné stavebním zákonem, předpisy vydanými k jeho provedení a zvláštními předpisy a nepřiměřeně omezena či ohrožena práva a oprávněné zájmy účastníků řízení.

Podmínky dotčených orgánů a oprávněné požadavky účastníků řízení byly zahrnuty do podmínek výrokové části stavebního povolení.

Protože stavební úřad v průběhu řízení neshledal důvody bránící povolení a provedení stavby, rozhodl způsobem uvedeným ve výroku.

### **Společné odůvodnění výroků**

Společně s žádostí o vydání rozhodnutí o umístění stavby a stavebního povolení stavby stavebník požádal dne 15.04.2010 o spojení těchto řízení.

Usnesením z 22.04.2010 poznamenaným do spisu stavební úřad dle § 140 správního řádu a § 78 odst. 1 stavebního zákona územní a stavební řízení spojil.

Při rozhodování vycházel stavební úřad z dalších podkladů výše neuvedených:

- projektová dokumentace stavby pro stavební řízení ve třech vyhotovení
- výpis z katastru nemovitostí LV č. 980 kat. území Petřvald u Nového Jičína
- plán kontrolních prohlídek stavby
- smlouvu o právu provést stavbu z 27.04.2010
- smlouva o podmínkách zřízení a budoucí smlouvě o zřízení práva obdobnému věcnému břemeni č. NJ-119-10-58-Ku z 03.05.2010
- stanoviska dotčených orgánů:
  - vyjádření z hlediska územního plánu ke stavbě MÚ Kopřivnice, odbor stavebního řádu, územního plánování a památkové péče pod č.j.: 5/2009/SÚP&46131/2009/kvito z 25.08.2009
  - souhrnné stanovisko MÚ Kopřivnice, odbor životního prostředí ze dne 25.09.2009 pod č.j.: 17/2009/OŽP&46297/2009/Hur
  - závazné stanovisko k zásahu do krajinného rázu MÚ Kopřivnice, odbor životního prostředí ze dne 03.05.2010 pod č.j.: 405/2010/OŽP&21436/2010/KleŠ
  - závazné stanovisko – souhlas k trvalému odnětí půdy ze ZPF MÚ Kopřivnice, odbor životního prostředí ze dne 21.09.2009 pod č.j.: 937/2009/OŽP&46298/2009/Hur
  - závazného stanoviska Úřad pro civilní letectví, sekce letových standardů, odbor letišť a leteckých staveb, Letiště Ruzyně, 160 08 Praha 6 pod č.j.:1458/10-701 ze dne 12.03.2010:



- rozhodnutí Krajského úřadu MSK, odbor dopravy a silničního hospodářství ze dne 13.04.2010 pod č.j.: MSK 57878/2010
- vyjádření Řízení letového provozu ČR, s. p., Navigační 787, 252 61 Jeneč ze dne 02.04.2010 pod zn. DPLR/3145/10
- vyjádření vlastníků sítí a technického vybavení:
  - stanovisko Obce Petřvald pod č.j.: 578/2009 ze dne 27.08.2009
  - stanovisko SmVaK Ostrava a.s. 28.0října 169, Ostrava pod zn. 9773/V012815/2009/OL ze dne 09.10.2009
  - stanovisko RWE Distribuční služby, s.r.o., Plynárenská 499/1, Brno pod zn. 4512/09/152 ze dne 07.10.2009
  - vyjádření o existenci sítě Telefonica O2 CR, a.s., 1. Máje 3, Ostrava pod č.j.: 115889/09/MOV/MM0 ze dne 30.09.2009
  - vyjádření Ředitelství silnic a dálnic ČR, Správa Ostrava, Mojmírovců 5, Ostrava – Mar. Hory pod zn. 540218S973/10/Ku ze dne 01.04.2010
  - vyjádření k existenci energetického zařízení společnosti ČEZ Distribuce, a. s. pod zn. 1026521188 ze dne 30.03.2010, stanovisko pod č. 1026519968 ze dne 02.04.2010 a č. Ž: 4120485282 ze dne 25.09.2009.

Opatřením ze dne 22.04.2010 oznámil stavební úřad zahájení spojeného územního a stavebního řízení účastníkům řízení, dotčeným orgánům a veřejnosti a nařídil veřejné ústní jednání na den 25.05.2010, o jehož výsledku byl sepsán protokol. Účastníkům řízení výše uvedeným bylo oznámení zasláno doporučenou zásilkou, veřejnosti veřejnou vyhláškou.

Ve smyslu ustanovení § 36 odst. 3 správního řádu upozornil stavební úřad v oznámení o zahájení řízení účastníky řízení na možnost vyjádřit se k podkladům rozhodnutí po ukončení veřejného ústního jednání a to od 26.05.2010 do 27.05.2010 v kanceláři stavebního úřadu MÚ Příbor.

Vypořádání s návrhy a námitkami účastníků: Účastníci neuplatnili návrhy a námitky.

#### **Upozornění na některé povinnosti vyplývající ze stavebního zákona a jiných právních předpisů:**

- Stavba nesmí být zahájena, dokud stavební povolení nenabude právní moci.
- Stavební povolení pozbývá platnosti, jestliže do dvou let ode dne, kdy nabylo právní moci, nebude stavba zahájena.
- Při provádění stavby je nutno dbát na ustanovení nařízení vlády č. 148/2006 Sb., o ochraně zdraví před nepříznivými účinky hluku a vibrací.
- V průběhu stavby budou zajišťována opatření na úseku požární ochrany, vyplývající z povinností právnických a fyzických osob stanovených zákonem č. 133/1985 Sb., o požární ochraně, ve znění pozdějších předpisů.

#### **Poučení o opravném prostředku**

Proti tomuto rozhodnutí mohou účastníci řízení ve smyslu ust. § 81 odst. 1, § 83 odst.1 a § 86 odst. 1 správního řádu podat odvolání ve lhůtě do 15-ti dnů ode dne jeho doručení k odboru územního plánování, stavebního řádu a kultury Krajského úřadu Moravskoslezského kraje se sídlem v Ostravě, ul. 28. října 117, PSČ 702 18, a to podáním učiněným u zdejšího stavebního úřadu v Příboře.

Odvolání se podává s potřebným počtem stejnopisů tak, aby jeden stejnopis zůstal správnímu orgánu a aby každý účastník dostal jeden stejnopis. Nepodá-li účastník potřebný počet stejnopisů, vyhotoví je správní orgán na náklady účastníka.

Odvoláním lze napadnout výrokovou část rozhodnutí, jednotlivý výrok nebo jeho vedlejší ustanovení. Odvolání jen proti odůvodnění rozhodnutí je nepřipustné.

#### **Ostatní poučení**

Stavební úřad po nabytí právní moci rozhodnutí předá ověřenou dokumentaci stavby stavebníkovi, případně obecnímu úřadu, jehož územního obvodu se umístění stavby týká, není-li sám stavebním



úřadem, popřípadě též speciálnímu stavebnímu úřadu. Stavebníkovi zašle jedno vyhotovení ověřené projektové dokumentace a štítek obsahující identifikační údaje o povolené stavbě. Další vyhotovení ověřené projektové dokumentace zašle vlastníkovvi stavby, pokud není stavebníkem.

Stavebník je povinen štítek před zahájením stavby umístit na viditelném místě u vstupu na staveniště a ponechat jej tam až do dokončení stavby, popřípadě do vydání kolaudačního souhlasu; rozsáhle stavby mohou označit jiným vhodným způsobem s uvedením údajů ze štítku.

Rozhodnutí má podle § 93 odst. 1 stavebního zákona platnost 2 roky. Podmínky rozhodnutí o umístění stavby platí po dobu trvání stavby či zařízení, nedošlo-li z povahy věci k jejich konzumaci. Stavba nesmí být zahájena, dokud rozhodnutí nenabude právní moci. Stavební povolení pozbývá platnosti, jestliže stavba nebyla zahájena do 2 let ode dne, kdy nabylo právní moci.

**„otisku úředního razítka“**

**Ing. Pavel H a n z e l k a**  
**vedoucí stavebního úřadu**

### **Poplatek:**

Správní poplatek vyměřen podle zákona č. 634/2004 Sb., o správních poplatcích, ve znění pozdějších předpisů podle položek 17 a 18 v souhrnné výši 4000,- Kč byl zaplacen v pokladně stavebního úřadu MÚ Příbor dne 04.05.2010 (PPD č. 44/stav/2010).

### **Rozdělovník**

**I. Účastníci územního řízení** (dle ustanovení § 85 odst. 1 písm. a) b) stavebního zákona - *doporučeně na doručenk*u)

- LUSIEN, s.r.o., Petřvald 441, PSČ 742 60, IČ: 27903745
- Obec Petřvald, Petřvald 175, PSČ 742 60 (č.j.: 578/2009 z 27.08.2009)

### **II. Účastníci územního řízení**

(dle ustanovení § 85 odst. 2 písm. a) stavebního zákona – *doručeno veřejnou vyhláškou*)

- Lukáš Doležel, Petřvald 441, PSČ 742 60
- Ředitelství silnic a dálnic ČR, Správa Ostrava, Mojmírovců 5, 709 81 Ostrava – Mar. Hory (zn.54021/S973/10/Ku z 01.04.2010)

(dle ustanovení § 85 odst. 2 písm. b) stavebního zákona – *doručeno veřejnou vyhláškou*)

- RWE Distribuční služby, s. r. o., Plynárenská 499/1, 657 02 Brno (zn. 4512/09/152 z 07.10.2009)
- Telefónica O2 Czech Republic, a. s., 1. Máje 3, 709 05 Ostrava (č.j.: 115889/09/MOV/MM0 z 30.09.2009)
- SmVaK Ostrava a. s., 28. října 169, 709 45 Ostrava (zn. 9773/V012815/2009/OL z 09.10.2009)
- ČEZ Distribuce, a. s., Teplická 874/8, 405 02 Děčín 4 (zn. Ž:4120485282 z 25.09.2009, č. 1026519968 z 02.04.2010, zn. 1026521188 z 30.03.2010)
- Dušan Ševčík, Petřvald 119, PSČ 742 60
- Jan Sklenák, Rue du Creus 2, Bernis, De Creus de Mantes, 306 20 Francie
- Stanislava Bednaříková, Záblatská 614, 735 32 Rychvald
- Petr Palica, Petřvald 443, PSČ 742 60
- Magda Palicová, Petřvald 443, PSČ 742 60
- Libor Frýdl, Petřvald 447, PSČ 742 60
- Jana Frýdlová, Petřvald 447, PSČ 742 60
- Alena Kotková, Petřvald 254, PSČ 742 60
- Zdeněk Kotek, Petřvald 254, PSČ 742 60
- Petr Šeděnka, Spojů 837/5, 708 00 Ostrava – Poruba
- Ing. Jiří Stejskal, Uranová 2012, 470 01 Česká Lípa
- MUDr. Richard Stejskal, Moravanů 2156/43, 169 00 Praha – Břevnov



- RNDr. Eva Stejskalová, Jenišovská 1167/25, 158 00 Praha – Košíře

### **III. Účastníci stavebního řízení (dle § 109 odst. 1 písm. e) stavebního zákona – doporučeno na doručenkou)**

- LUSIEN, s.r.o., Petřvald 441, PSČ 742 60, IČ: 27903745
- Obec Petřvald, Petřvald 175, PSČ 742 60 (č.j.: 578/2009 z 27.08.2009)
- Lukáš Doležel, Petřvald 441, PSČ 742 60
- Ředitelství silnic a dálnic ČR, Správa Ostrava, Mojmírovců 5, 709 81 Ostrava – Mar. Hory (zn.54021/S973/10/Ku z 01.04.2010)
- RWE Distribuční služby, s. r. o., Plynárenská 499/1, 657 02 Brno (zn. 4512/09/152 z 07.10.2009)
- Telefonica O2 Czech Republic, a. s., 1. Máje 3, 709 05 Ostrava (č.j.: 115889/09/MOV/MM0 z 30.09.2009)
- SmVaK Ostrava a. s., 28. října 169, 709 45 Ostrava (zn. 9773/V012815/2009/OL z 09.10.2009)
- ČEZ Distribuce, a. s., Teplická 874/8, 405 02 Děčín 4 (zn. Ž:4120485282 z 25.09.2009, č. 1026519968 z 02.04.2010, zn. 1026521188 z 30.03.2010)
- Dušan Ševčík, Petřvald 119, PSČ 742 60
- Jan Sklenák, Rue du Creus 2, Bernis, De Creus de Mantes, 306 20 Francie
- Stanislava Bednaříková, Záblatská 614, 735 32 Rychvald
- Petr Palica, Petřvald 443, PSČ 742 60
- Magda Palicová, Petřvald 443, PSČ 742 60
- Libor Frýdl, Petřvald 447, PSČ 742 60
- Jana Frýdlová, Petřvald 447, PSČ 742 60
- Alena Kotková, Petřvald 254, PSČ 742 60
- Zdeněk Kotek, Petřvald 254, PSČ 742 60
- Petr Šeděnka, Spojů 837/5, 708 00 Ostrava – Poruba
- Ing. Jiří Stejskal, Uranová 2012, 470 01 Česká Lípa
- MUDr. Richard Stejskal, Moravanů 2156/43, 169 00 Praha – Břevnov
- RNDr. Eva Stejskalová, Jenišovská 1167/25, 158 00 Praha – Košíře

### **IV. Dotčené orgány: (doporučeně na doručenkou)**

- MÚ Kopřivnice, odbor životního prostředí, Štefánikova 1163/12, 742 21 Kopřivnice (17/2009/OŽP&46297/2009/Hur z 25.09.2009, 937/2009/OŽP&46298/2009/Hur z 21.09.2009 a 405/2010/OŽP&21436/2010/Kleš)
- MÚ Kopřivnice, odbor stavebního řádu, územního plánování a památkové péče, Štefánikova 1163/12, 742 21 Kopřivnice (5/20069/OŽP&46131/2009/kvito z 25.08.2009)
- Krajský úřad MSK, odbor dopravy a silničního hospodářství, 28. října 117, 702 18 Ostrava (MSK 5787/2010 z 13.04.2010)
- Úřad pro civilní letectví, sekce letových standardů, odbor letišť a leteckých staveb, Letiště Ruzyně, 160 08 Praha 6 (1458/10-701 z 12.03.2010)

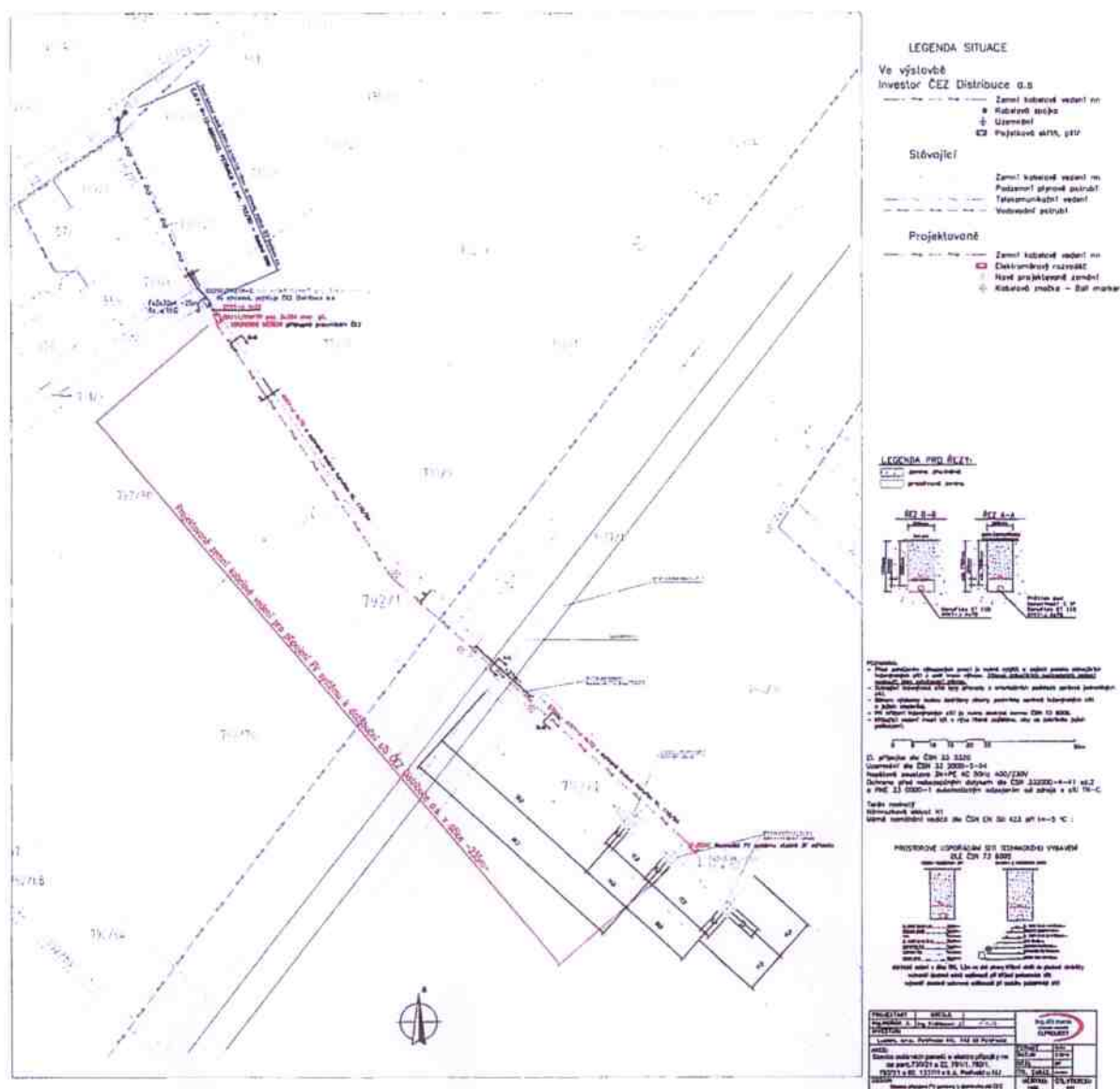
### **V. Správce úřední desky (doručeno na doručenkou)**

- MÚ Příbor, náměstí Sigmunda Freuda 19, 742 58 Příbor
- Obecní úřad Petřvald, Petřvald 18, PSČ 742 60

Toto rozhodnutí musí být vyvěšeno po dobu 15 dnů.



## Příloha:



Evidenční číslo písemnosti:

Vyvěšeno dne:

Bude sňato dne:

Sňato dne:

Úřední razítko OÚ:  
742 60 PETŘVALD  
okres Nový Jičín  
Za správnost: Miluše Maliková